



BECAS POR NUESTRO Futuro

GUIA PARA LLENAR
LA SOLICITUD



Te felicitamos

por tomar la decisión de solicitar una beca del
Fondo Nacional de

**BECAS POR
NUESTRO**

Futuro

y te animamos a continuar con el proceso de postulación
de una manera ordenada y persistente.

Recuerda que una de las condiciones fundamentales en el
proceso de solicitar una beca es llenar el formulario de
solicitud de manera honesta y proporcionar toda la
documentación que se te pide de una manera precisa.
Una solicitud incompleta, con errores o con información vaga,
confusa o errada, podría ser descartada en el proceso.

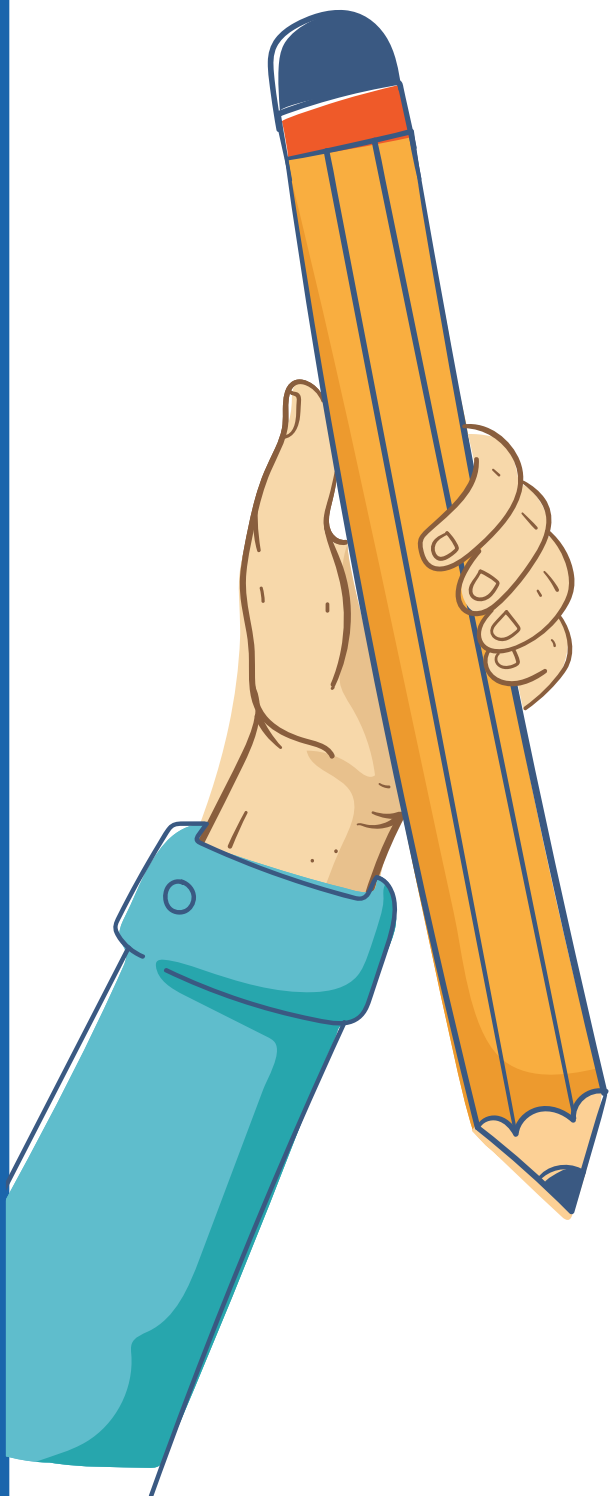
No se aceptarán solicitudes incompletas.

Antes de llenar el formulario:

- 1 El primer paso del proceso es acudir al documento de Preguntas y Respuestas que aparece en la página web del Fondo Nacional de Becas por Nuestro Futuro, en el sitio oficial del Fondo: **becasnuestrofuturo.gob.gt**. Te recomendamos que lo revises cuidadosamente antes de iniciar.
- 2 Recuerda que la claridad y exactitud de tus respuestas permitirá a SEGEPLAN evaluar correctamente a los candidatos.
- 3 Lee cuidadosamente los requisitos y asegúrate de que tu perfil cumple con los requerimientos de la beca, y de tener los documentos que se solicitan.
- 4 Al registrarte, podrás ingresar al formulario electrónico y podrás ir completando el formulario en una o más sesiones. El formulario tiene diversas secciones, cuyos botones identificadores pasan de rojo a verde para señalar que la sección ya ha sido completada.
- 5 Si crees que este no es el mejor momento para presentar tu postulación a una beca, o si piensas que no cumples con todos los requisitos, recuerda que habrá otras convocatorias durante el año a las que podrás aplicar.
- 6 Si no fuiste seleccionado/a en esta oportunidad, podrás volver a solicitar una beca en otra de las convocatorias.
- 7 Ten en cuenta que una vez finalizado el programa de estudios con una beca del Fondo de Becas, puedes solicitar apoyo para realizar estudios complementarios, siempre y cuando hayas aprobado satisfactoriamente el programa de estudios que llevaste a cabo con la primera beca del Fondo de Becas. Puedes utilizar el mismo código de registro, aunque debes llenar nuevamente la solicitud.

Mientras llena el formulario:

- 1 Limita tus respuestas a los espacios proporcionados.
- 2 Incluye solamente la información que se te solicita en el formulario.
- 3 Podrás ver que no toda la información que se solicita aplica para todas las personas. No te sientas obligado a incluir información que no responda a tu situación particular, sin embargo, no dejes espacios en blanco, escribe N/A (No Aplica) si es necesario.
- 4 En la mayoría de las secciones, para la información que se te solicita podrás elegir la opción que más te convenga del listado que se incluye.
- 5 Puedes llenar la solicitud de una sola vez o en distintos momentos, ya que puedes ir guardando la información que vas ingresando. En la parte superior verás una barra que muestra tu progreso y un semáforo que te indicará qué secciones ya completaste. Si alguna aparece en rojo, revísala porque puede faltar información. Recuerda que tienes del 7 de abril al 31 de mayo para revisar y completar tu solicitud. Todas las solicitudes serán evaluadas con los mismos criterios, sin importar cuándo se envíen.



RECUERDA QUE LA FECHA DE INICIO DE ENVÍO DE SOLICITUDES ES

EL 7 DE ABRIL

DEBES ASEGURARTE DE ENVIAR LA TUYA.

SI LLENASTE TU FORMULARIO ANTES DEL 7 DE ABRIL, LA INFORMACIÓN QUEDARÁ GRABADA HASTA EL MOMENTO EN QUE LA ENVÍES, ASÍ QUE PODRÁS REVISAR CUANTAS VECES QUIERAS USANDO TU CÓDIGO DE REGISTRO.

Proceso posterior al envío de solicitudes:

SEGEPLAN podrá contactarte para verificar algún dato, o bien llevar a cabo un proceso de verificación por otros medios. Además, es posible que se lleven a cabo visitas presenciales en algunos casos, no en todos.

Una vez enviada, tu solicitud pasará por un proceso automatizado de revisión, para estar seguros de que se haya llenado de manera adecuada y de que tu perfil responda a los requerimientos de la beca.

Posteriormente, tu solicitud será evaluada por equipos técnicos y directivos de SEGEPLAN. Si eres seleccionado/a como becario/a, recibirás una notificación con instrucciones para los siguientes pasos como becarios del Fondo Nacional de Becas.

Las siguientes fechas describen el proceso de postulación:



Secciones del formulario:

1 Datos personales: En esta sección se te pide información personal sobre ti y tu familia. Es importante que los datos correspondan fielmente a la realidad y que la información de tus datos de contacto estén actualizados. Si eres pre-seleccionado/a para una beca, SEGEPLAN te podrá solicitar documentos, podrá realizar visitas u otros mecanismos de verificación.

2 Plan de Estudios: Esta sección nos ayudará a apoyarte para la elección del programa de estudios que te interesa completar con el apoyo de la beca.

Aunque no es obligatorio haber sido admitido en un centro de estudios, ni tener completamente definida la carrera que te gustaría estudiar, antes de enviar tu formulario de solicitud te animamos a revisar la oferta de programas académicos de las diferentes universidades del país, con el fin de usar esta información para la orientación vocacional llevada a cabo por personal del Fondo de Becas por Nuestro Futuro, una vez los becarios hayan sido seleccionados. El Fondo no excluye ningún campo de estudios, sin embargo valora aquellos que contribuyen al desarrollo del país en áreas identificadas como prioritarias.

Para el envío de tu solicitud lo más importante es que hayas identificado el área general de estudios y que compartas con nosotros cómo crees que puedes apoyar al desarrollo del país desde esa disciplina. Hemos elaborado un catálogo de áreas y carreras que podría ayudarte a identificar tu programa. El fondo prioriza algunas áreas y carreras en función de su importancia para el desarrollo del país. Puedes encontrar este listado de áreas de estudio priorizadas en la página de SEGEPLAN.

3 Historia personal: Para esta sección debes escribir dos textos, cada uno de 800 caracteres (aproximadamente media página tamaño carta). En la medida en que los vayas escribiendo, se te irá indicando el número de caracteres que vas escribiendo. Al final de esta guía te ofrecemos algunos consejos para escribir los ensayos. Cada historia personal será evaluada de acuerdo con la trayectoria de vida de las y los candidatos.

4 Historial académico: En esta sección se te pedirá información acerca de los estudios previos que has realizado, ya sea en Guatemala o en el extranjero. Esta información incluye tu promedio de notas, tanto en tu último año de estudios como durante la totalidad de la duración de tus estudios, ya sea de diversificado o licenciatura.

Después de la selección, se evaluarán las áreas académicas en las que las y los becarios puedan necesitar refuerzo. Con base en esta evaluación, el Fondo de Becas diseñará un programa de apoyos académicos o cursos propedéuticos adaptado a los programas de estudio seleccionados y a las necesidades identificadas.

5 Idiomas: Te pedimos que en esta sección incluyas solamente los datos de los idiomas que dominas. Hablar un sólo idioma no afectará la evaluación de tu formulario.

6 Trabajo comunitario: El trabajo comunitario se refiere a actividades voluntarias o remuneradas en las que has prestado algún servicio de apoyo a tu comunidad, tu escuela, tu iglesia u otras organizaciones locales, y que aporte al beneficio de tu entorno.

7 Referencias: En esta sección se te pedirá que ingreses los datos de personas que te conozcan muy bien, así como dos cartas de recomendación de personas (no familiares) que puedan dar referencias sobre tu trabajo con propósito social o comunitario. Este trabajo puede ser voluntario o remunerado, y estar vinculado a organizaciones sociales, instituciones gubernamentales, iglesias, entre otros.

Deberás adjuntar una carta de recomendación por cada persona y avisarles que podrían ser contactadas por SEGEPLAN. Te recomendamos solicitar que sus cartas incluyan datos específicos como lugar, fecha, tipo de actividad realizada y resultados obtenidos.

8 Experiencia laboral: Aquí se te pide información acerca de los trabajos previos que has tenido, puedes incluir hasta un máximo de tres. Si no has tenido experiencias laborales, no te preocupes, esta no es información obligatoria.

9 Socioeconómico: En esta sección se te solicita información que nos permitirá elaborar un perfil socioeconómico de las y los candidatos. Esta información es muy importante, ya que nos ayudará a determinar el tipo de apoyo económico que podrías necesitar para completar con éxito tu programa de estudios. Te animamos a completarla con total honestidad, ya que en muchos casos la información será verificada.

Eventualmente, se te pedirá adjuntar fotografías de tu vivienda como parte del proceso. Puedes tomarlas con tu celular, pero es importante que las imágenes sean claras y permitan ver con precisión lo solicitado.

Algunos consejos para escribir los ensayos

Sabemos que algunas personas no tienen experiencia escribiendo ensayos, pero no te preocupes: se trata de un texto breve y personal que nos permitirá conocerte mejor. También entendemos que algunos datos sobre tu vida pueden ser muy sensibles, pero ten la seguridad de que, para el Fondo de Becas por Nuestro Futuro, esta información será tratada con confidencialidad y nos ayudará a brindarte un mejor apoyo.

- Usa un estilo personal y directo.
- Lo primero que te recomendamos hacer es ordenar tus ideas. En una hoja aparte escribe un listado de información que quisieras que conozcamos sobre ti, en relación con cada una de las dos preguntas que te hacemos. Luego, coloca los datos de tu listado en un orden de prioridades. Escribe la información de forma cronológica.
- El siguiente paso es escribir un pequeño párrafo de una o dos oraciones por cada elemento de tu lista, hasta completar tu ensayo.
- No escribas oraciones muy largas en los párrafos. Trata de separar las oraciones con pausas, usando puntos y seguido, comas, o puntos y comas.
- Te recomendamos que una vez que hayas completado tu ensayo hagas una revisión de la ortografía, puedes usar el corrector de textos de tu computadora o, si estás completando el formulario de solicitud en un teléfono, puedes verificar la ortografía de palabras dudosas.
- Te recomendamos que seas muy específico/a con la información que incluyes, colocando lugar, fecha y otras piezas de información que ayuden a tener un panorama claro de lo que estás compartiendo.
- El último paso es revisar tu texto una vez más, para asegurarte de que no repites información y de que cada idea está expresada de forma clara, lógica y completa.
- Trata de usar todo el espacio que se te da, así podremos conocerte mejor.





Secretaría de
**Planificación y
Programación de
la Presidencia**

BECAS POR NUESTRO Futuro

becasnuestrofuturo.gob.gt

¡Aplica y transforma tu futuro!

SEGEPLAN



www.segeplan.gob.gt